

INSTRUKCJA OBSŁUGI

HRG 415 / HRG 465

(Tłumaczenie wersji oryginalnej)

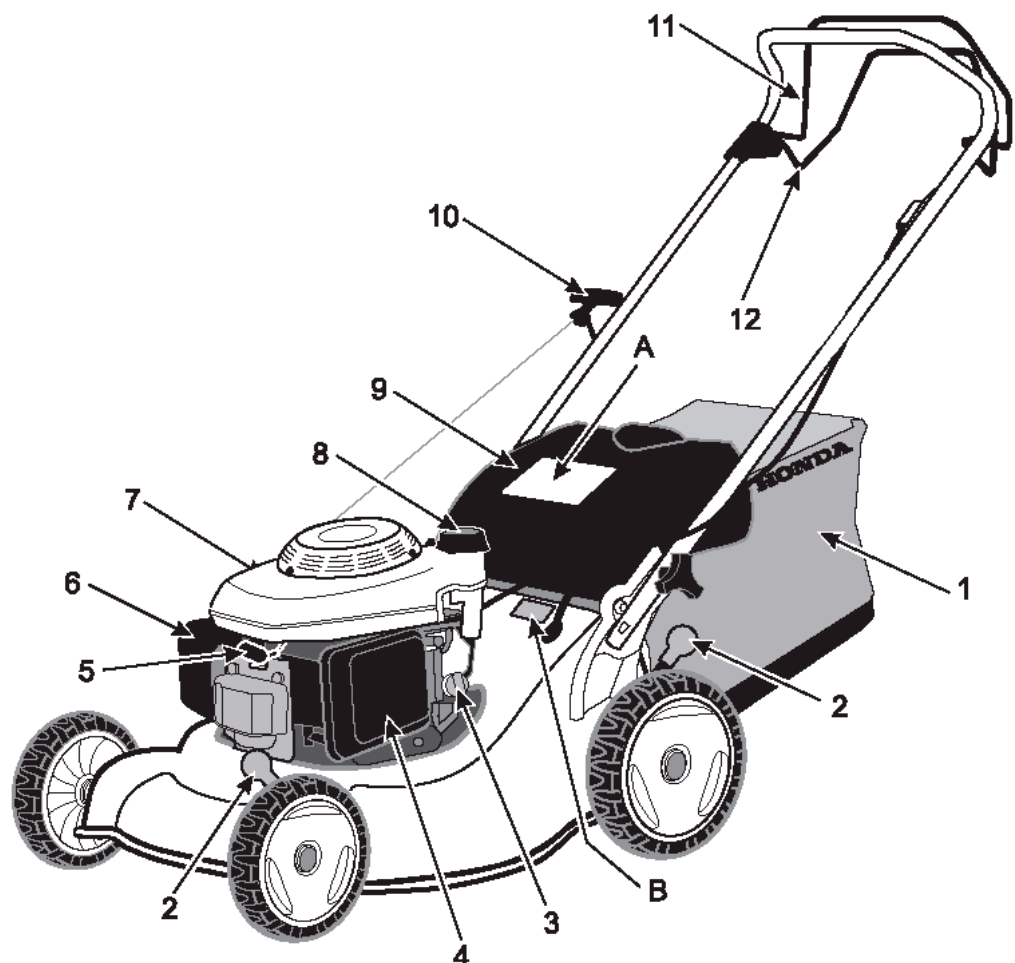


OPIS

1. Kosz na skoszoną trawę
2. Dźwignia regulacji wysokości koszenia
3. Zawór paliwa
4. Filtr powietrza
5. Świeca zapłonowa
6. Tłumik
7. Wlew oleju silnikowego / Korek wlewu oleju
8. Korek wlewu paliwa
9. Osłona wyrzutu trawy
10. Rączka startera ręcznego
11. Rączka hamulca ostrzy
12. Rączka sprzęgła jazdy (SDE)

A. Naklejka ostrzegawcza

B. Tabliczka znamionowa



UŻYTKOWANIE



Symbol ten oznacza konieczność zachowania ostrożności podczas konkretnych operacji. Prosimy, stosuj się do zaleceń bezpieczeństwa.



Olej silnikowy
SAE 10W30/15W40/20W50, API SF/SG
(Patrz strona 5)



Paliwo
Octane rating 86 lub więcej
(Bezolowiowa)

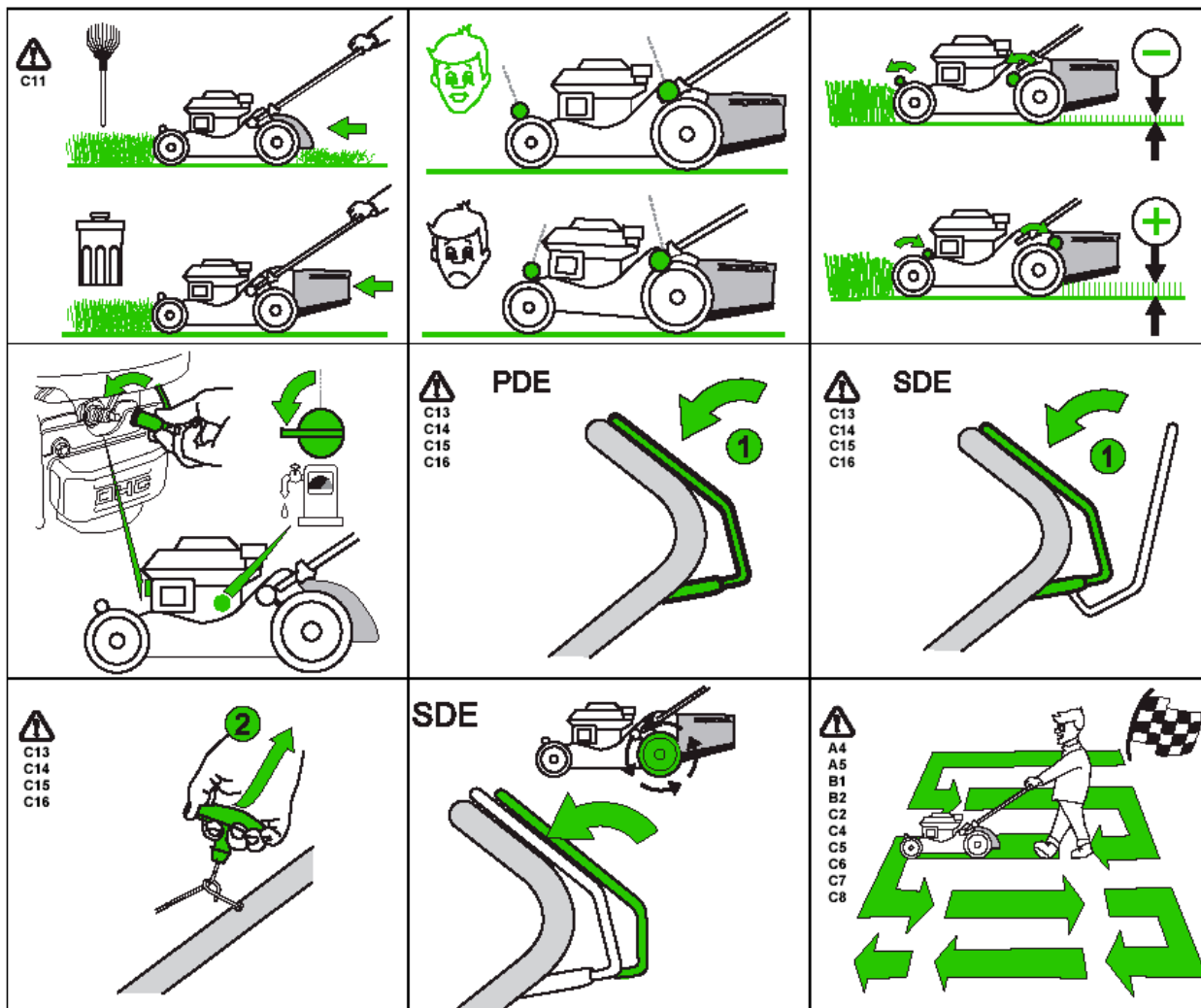


Świeca zapłonowa
NGK: BPR6 ES
(Patrz strona 5)

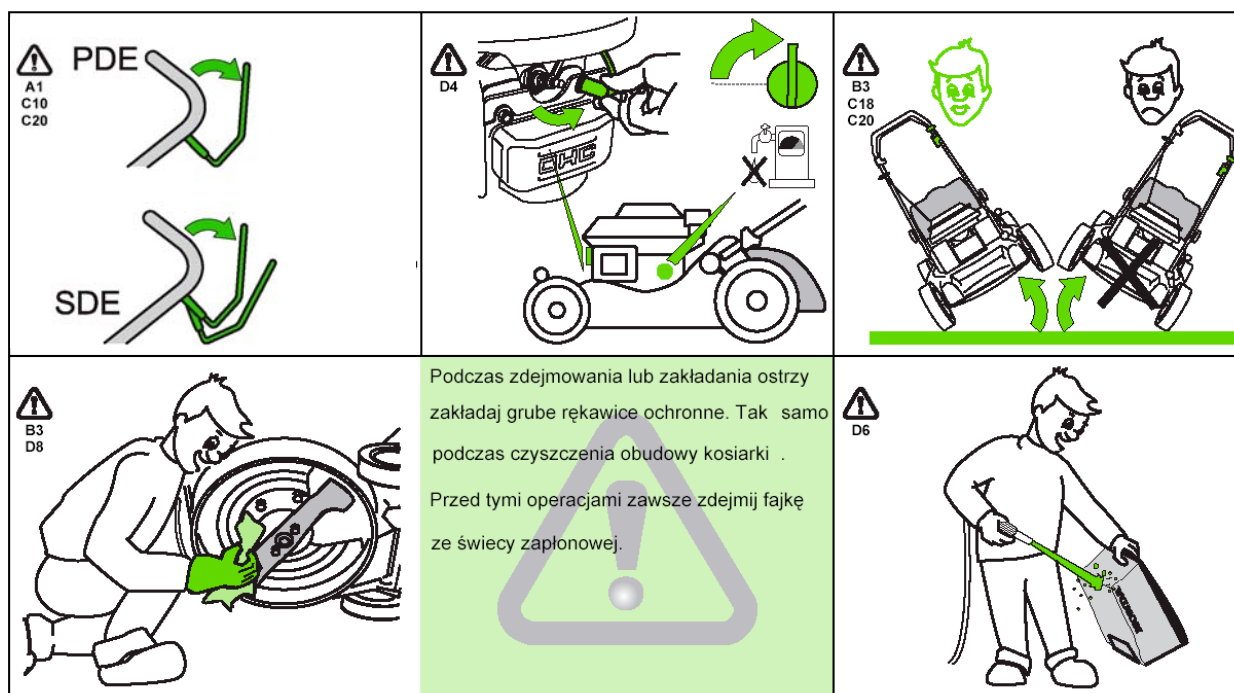
Przygotowanie

<p>A1 B5</p>		
<p>B3 C19 D5</p>	<p>! NIEBEZPIECZEŃSTWO ! Benzyna jest wysoce łatwopalna. Przed tankowaniem zatrzymaj silnik.</p>	
		<p>D6</p>

Użytkowanie



Zatrzymanie



PRZEGLĄDY / KONSERWACJA

Zatrzymaj silnik i zdejmij fajkę świecy zapłonowej w następujących sytuacjach :
 Przed jakimikolwiek operacjami w przestrzeni tnącej oraz w tunelu wyrzutowym trawy
 Nie pracuj kosiarką ze zużyтыми lub uszkodzonymi ostrzami.
 Zakładaj grube rękawice ochronne podczas zdejmowania, zakładania lub innych operacji z ostrzami.

Przed każdym
użyciem



... Nm Moment dokręcenia

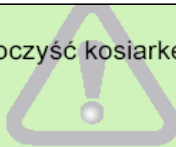
Co rok



--	--	--

Aby uniknąć ryzyka pożaru, pozwól silnikowi ostygnąć i oczyść kosiarkę przed magazynowaniem po użyciu.

C1
D3
D4



ZALECENIA BEZPIECZEŃSTWA

! NIEBEZPIECZEŃSTWO !

Zaniechanie zastosowania się do poniższych wskazówek może doprowadzić do poważnych obrażeń i uszkodzenia urządzenia. Prosimy zapoznać się bardzo dokładnie z poniższymi wskazówkami przed uruchomieniem maszyny.

PRZESZKOLENIE

- A1. Dokładnie zapoznaj się z Instrukcją Obsługi. Upewnij się, że znasz elementy sterujące i ich właściwe działanie przed uruchomieniem urządzenia. Upewnij się, że wiesz jak szybko zatrzymać silnik w sytuacji awaryjnej.
- A2. Używaj kosiarki w celu, do którego została stworzona, czyli koszenia i zbierania trawy. Każde inne użycie może stwarzać zagrożenie.
- A3. Nigdy nie pozwalaj dziecku i osobom niezaznajomionym z instrukcją używać kosiarki. Lokalne przepisy mogą regulować minimalny wiek operatora kosiarki.
- A4. Nigdy nie koś kiedy: ludzie, w szczególności dzieci lub zwierzęta są blisko, jesteś pod wpływem leków lub innych substancji wpływających na szybkość reakcji i osąd sytuacji.
- A5. Pamiętaj, że właściciel lub użytkownik są odpowiedzialni za zagrożenia i wypadki poniesione przez ludzi i wyrządzone szkody.

PRZYGOTOWANIE

- B1. Podczas koszenia zawsze noś pełne buty i spodnie z długimi nogawkami. Nigdy nie koś ubrany w klapki lub sandały.
- B2. Dokładnie sprawdź teren, który ma być koszony i usuń wszelkie objekty, które mogą zostać pochwycone, a następnie wyrzucone przez kosiarkę (kamienie, gałęzie, druty, przewody, kości itp...).
- B3. **NIEBEZPIECZEŃSTWO !** Benzyna jest wysoce łatwopalna. Przechowuj paliwo w przeznaczonych do tego celu karnistrach. Tankuj wyłącznie na zewnątrz i nie pal podczas tankowania lub podczas innych operacji z paliwem. Nigdy nie zdejmuj korka i nie dolewaj paliwa jeśli silnik pracuje lub jest jeszcze gorący. Jeśli doszło do rozlania paliwa, nie uruchamiaj w tym miejscu urządzenia. Przesuń je w inne miejsce, unikaj wskrzeszania iskier w tym miejscu dopóki nie rozwieją się opary rozlanego paliwa. Dokładnie dokręć korki wlewu paliwa w zbiorniku i karnistrach. Przed pochyleniem kosiarki w celu konserwacji ostrzy lub zlania oleju, usuń paliwo ze zbiornika paliwa.
- B4. Wymieniaj uszkodzony tłumik.
- B5. Przed użyciem, zawsze sprawdź wizualnie maszynę, w szczególności czy ostrza, śruby ostrzy i elementy mocowania nie są zniszczone lub zużyte. Wymień zużyte lub zniszczone ostrza i śruby aby zapewnić właściwy balans.

KOSZENIE

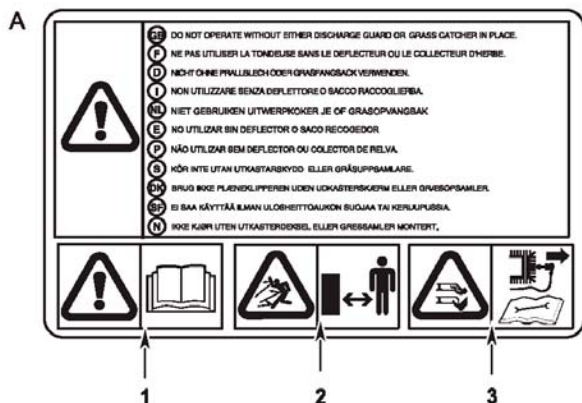
- C1. Nie uruchamiaj silnika w zamkniętej przestrzeni, gdzie spaliny zawierające tlenek węgla mogą się kumulować.
- C2. Koś tylko przy świetle dziennym lub b.dobrym sztucznym oświetleniu.
- C3. Jeśli to możliwe unikaj koszenia mokrej trawy.
- C4. Podczas koszenia utrzymuj bezpieczny dystans od ostrzy, który wyznacza długość rączki kosiarki.
- C5. Idź, nie biegnij. Nie pozwól aby kosiarka ciągnęła ciebie.
- C6. Utrzymuj równowagę podczas koszenia z boczna. Koś w poprzek zbocza, nigdy w górę i w dół.
- C7. Podczas zmiany kierunku koszenia na stoku zachowaj szczególną ostrożność.
- C8. Nie koś zboczą o nachyleniu większym niż 20°.
- C9. Zachowaj szczególną ostrożność podczas pociągania kosiarki do siebie.
- C10. Zatrzymaj ostrza jeśli kosiarka musi zostać przechylona w celu przetransportowania przez nawierzchnie inne niż trawa oraz podczas prowadzenia kosiarki na lub z obszaru koszonego.

- C11. Nie używaj kosiarki z uszkodzonymi osłonami i zabezpieczeniami lub bez elementów zabezpieczających, jak deflektor.
- C12. Nie zmieniaj ustawień fabrycznych silnika.
- C13. Zwolnij ostrza i sprzęgło jazdy przed uruchomieniem silnika.
- C14. Ostrożnie uruchom silnik zgodnie z zaleceniami i trzymaj stopy w odpowiedniej odległości od ostrzy.
- C15. Nie przechylaj kosiarki podczas uruchamiania silnika. Uruchamiaj kosiarkę na równej nawierzchni, niepokrytej wysoką trawą czy innymi przeszkodami.
- C16. Utrzymuj dłonie i stopy z dala od wirujących części. Nie uruchamiaj silnika stojąc naprzeciw otworu wyrzutowego trawy.
- C17. Nigdy nie podnoś i nie przenoś kosiarki gdy silnik pracuje.
- C18. Zatrzymaj silnik i zdejmij fajkę świecy zapłonowej w następujących sytuacjach: Przed jakimikolwiek operacjami w przestrzeni tnącej lub w tunelu wyrzutowym. Przed sprawdzaniem, czyszczeniem, konserwacją kosiarki. Po uderzeniu w obcy przedmiot. Sprawdź czy kosiarka nie została uszkodzona, ew. dokonaj niezbędnych napraw przed ponownym uruchomieniem. Jeśli kosiarka zaczyna nienormalnie wibrować, natychmiast sprawdź przyczynę wibracji i dokonaj niezbędnych napraw.
- C19. zatrzymaj silnik w następujących sytuacjach: Zawsze gdy pozostawiasz kosiarkę bez nadzoru. Przed tankowaniem.
- C20. Zredukuj gaz przed zatrzymaniem silnika. Odetnij dopływ paliwa poprzez zamknięcie zaworu paliwa.

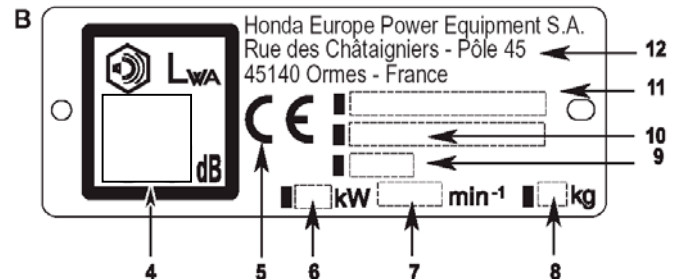
KONSERWACJA, PRZECHOWYWANIE I TRANSPORT

- D1. Upewnij się, że wszystkie śruby i nakrętki są dobrze dokręcone aby zapewnić bezpieczne warunki pracy. Regularne przeglądy są niezbędne aby zapewnić bezpieczeństwo użytkownikowi i wysoką jakość pracy kosiarki.
- D2. Nigdy nie przechowuj kosiarki z paliwem w zbiorniku wewnątrz budynku gdyż opary mogą się zapalić w kontakcie z otwartym ogniem, iskrą lub wysoką temp.
- D3. Pozwól silnikowi wystygnąć przed zamknięciem w pomieszczeniu.
- D4. Aby zredukować ryzyko pożaru trzymaj kosiarkę, w szczególności silnik i tłumik oraz miejsce przechowywania paliwa, wolną od trawy, liści lub nadmiaru smaru. Nie ustawiaj zbiorników z odpadkami roślinnymi w/blisku budynku.
- D5. Jeśli musisz opróżnić zbiornik paliwa, zrób to na zewnątrz, przy wystudzonym silniku.
- D6. Sprawdzaj często system zbierania trawy pod kątem zużycia.
- D7. Nie używaj kosiarki ze zużytymi czy uszkodzonymi częściami. Części muszą być wymienione - nie naprawione. Wymieniaj części na oryginalne części Honda. Ostrza muszą zawsze nosić znak Honda i mieć wybity numer. Części o nieodpowiedniej jakości mogą zniszczyć urządzenie oraz być zagrożeniem dla twojego bezpieczeństwa.
- D8. Noś grube rękawice podczas zdejmowania czy instalowania ostrzy oraz podczas czyszczenia przestrzeni tnącej. Przy dokręcaniu/luzowaniu śrub ostrzy używaj drewnianego klocka w celu zablokowania ostrzy.
- D9. Po ostrzeniu upewnij się czy ostrz jest dobrze wybalansowane.
- D10. Doradzamy rozładunek / załadunek kosiarki przy pomocy drugiej osoby lub przy pomocy platformy transportowej. Upewnij się, że podczas transportu kosiarka znajduje się w pozycji poziomej, zamknij zawór paliwa, zdejmij fajkę świecy zapłonowej i zabezpiecz urządzenie pasami transportowymi.

NAKLEJKI



1. **Ostrzeżenie:** Przeczytaj Instrukcję Obsługi przed uruchomieniem.
2. Ryzyko wyrzucanych przedmiotów. Trzymaj osoby postronne z dala.
3. Ryzyko ucięcia. Wirujące ostrza. Trzymaj dłonie i stopy poza zasięgiem ostrzy. Zdejmij fajkę świecy zapłonowej przed rozpoczęciem działań konserwacyjnych lub napraw.



IDENTYFIKACJA MASZYN

4. Poziom mocy akustycznej zgodnie z dyrektywą 2000/14/EC
5. Oznaczenie CE wg zmodyfikowanej dyrektywy 89/392/EEC
6. Moc punktu pracy silnika [kW]
7. Prędkość obrotowa silnika [obr/min]
8. Masa urządzenia [kg]
9. Rok produkcji
10. Numer seryjny
11. Model - Typ
12. Nazwa i adres producenta

DANE TECHNICZNE

		HRG415C2		HRG465C2	
		PDE	SDE	PDE	SDE
Wymiary	(mm)	1415x 453x980	1430x 453x980	1445x 497x980	1470x 497x980
Sucha masa	(kg)	28.5	30.5	30.5	32.5
Szerokość cięcia	(cm)	41		46	
Liczba ustawień / wysokość cięcia	(mm)	6 (20 - 74)			
Pojemność kosza na trawę	(l)	50		55	
Silnik: 4-suwowy, górnozaworowy, 1-cylindrowy		GCV135			
Moc Net wg normy SAE J1349*	(Kw/rpm)	2,6 / 3600			
Robocze obroty silnika	(rpm)	3000-100		2850-100	
Moc znamionowa	(kW/rpm)	2.2/3000		2.0/2850	
Prędkość jazdy	(m/s)	-	1	-	1
Pojemność zbiornika paliwa	(l)	0.77			
Zużycie paliwa / Czas pracy na jednym zbiorniku	(l/h)	0.53 / 1,5			
Pojemność miski olejowej	(l)	0.55			
Poziom ciśnienia dźwięku oddziałujący na uszy operatora wg dyrektywy 81/105/EEC	dB(A)	82		83	
Gwarantowany poziom mocy akustycznej emitowanej do środowiska zgodnie z dyrektywą 2000/14/EC	dB(A)	94			
Poziom wibracji (zgodnie z EN1033, ENV25349/1993, ENV28041/1993, ENV28041/1993, ISO5347/1987 i ISO5348/1987)	m/s ²	5		3	

* "Moc silnika przedstawiona w tym dokumencie jest mocą netto testowaną dla produkowanego modelu silnika i mierzona zgodnie z normą SAE J1349 przy 3600 obr/min (Engine Net Power) oraz przy 2500 obr/min (Engine Max. Net Torque). Silniki z produkcji masowej mogą nieco odbiegać od tej wartości. Rzeczywista moc silnika zainstalowanego w finalnym wyrobie zależy od wielu czynników, włącznie z prędkością obrotową silnika w konkretnym zastosowaniu, warunków otoczenia, obsługi oraz innych czynników.

WARUNKI GWARANCYJNE

Szczegółowe warunki gwarancji znajdziecie Państwo w Karcie Gwarancyjnej, dołączonej do urządzenia.

LISTA AUTORYZOWANYCH PUNKTÓW SERWISOWYCH

Adresy oraz telefony do autoryzowanych punktów serwisowych Aries Power Equipment znajdziecie Państwo na stronie internetowej www.mojahonda.pl lub www.ariespower.pl oraz pod podanymi poniżej telefonami:

Centrala:
Warszawa 01-493
ul. Wrocławska 25
tel. (22) 861 43 01
fax. (22) 861 43 02
info@ariespower.pl

Serwis Centralny:
Warszawa 02-844
ul. Puławska 467
tel. (22) 894 08 90
fax. (22) 894 08 85
serwis@ariespower.pl

HONDA
The Power of Dreams



HRG 416 / HRG 465